

# La durée de vie la plus commune des adultes au XVIII<sup>e</sup> siècle : l'expérience des Canadiens-français

Nadine Ouellette<sup>1</sup>    Jean-Marie Robine<sup>2</sup>  
Robert Bourbeau<sup>1</sup>    Bertrand Desjardins<sup>1</sup>

<sup>1</sup>Département de démographie  
Université de Montréal

<sup>2</sup>Démographie et Santé  
INSERM, Montpellier, France

Conférence de la FCD 2010, Montréal

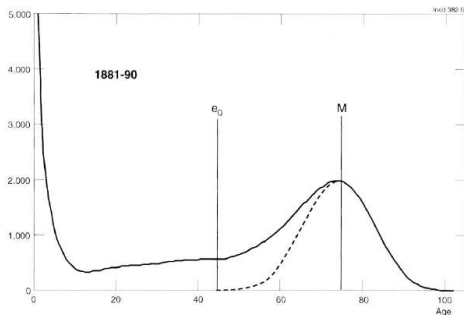
# Introduction

- La longévité au sein d'une population
  - Généralement mesurée par  $e_0$ , la durée de vie moyenne

- La longévité au sein d'une population
  - Généralement mesurée par  $e_0$ , la durée de vie moyenne
  - La **durée de vie modale**, une mesure complémentaire à  $e_0$ , est particulièrement adaptée à l'étude de la longévité des adultes

- La longévité au sein d'une population
  - Généralement mesurée par  $e_0$ , la durée de vie moyenne
  - La **durée de vie modale**, une mesure complémentaire à  $e_0$ , est particulièrement adaptée à l'étude de la longévité des adultes

## Répartition des décès selon l'âge, Finlande, femmes



Source : Kannisto (2001)

- Étude de Robine et Cheung (2009) sur la longévité des adultes
  - Période 1754-1756 en Suède
  - Période 1876-1880 en Suisse
  - Âge modal au décès situé à environ 70 ans dans les deux cas

- Étude de Robine et Cheung (2009) sur la longévité des adultes
  - Période 1754-1756 en Suède
  - Période 1876-1880 en Suisse
  - Âge modal au décès situé à environ 70 ans dans les deux cas
- La durée de vie la plus commune chez les adultes serait-elle restée la même durant plus d'un siècle?

- Retracer l'évolution de la répartition des décès adultes selon l'âge à partir des toutes premières tables de mortalité reposant sur des données réelles



- Retracer l'évolution de la répartition des décès adultes selon l'âge à partir des toutes premières tables de mortalité reposant sur des données réelles
- Apporter un nouvel éclairage sur la longévité des adultes au XVIII<sup>e</sup> siècle en exploitant le Registre de population du Québec ancien

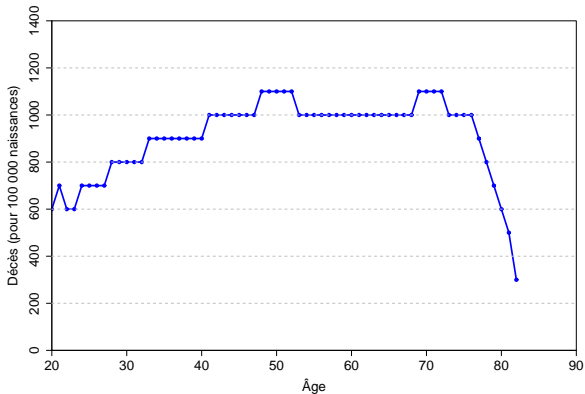
# Table de mortalité de Halley

- En 1693, Halley est le premier à construire une table de mortalité à partir de données empiriques
  - Bulletins de mortalité de la ville de Breslau

# Table de mortalité de Halley

- En 1693, Halley est le premier à construire une table de mortalité à partir de données empiriques
  - Bulletins de mortalité de la ville de Breslau

## Répartition des décès selon l'âge chez les adultes, Breslau, sexes réunis, 1687-1691



Source : Halley (1693)

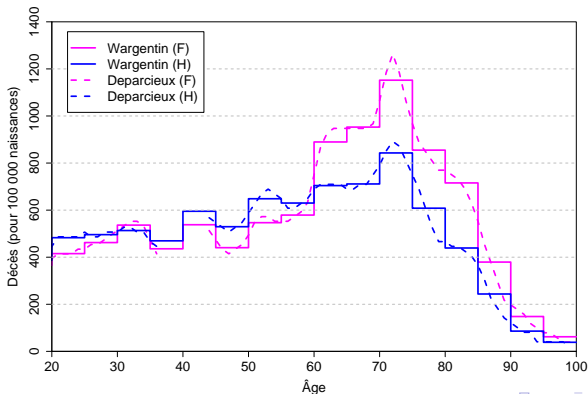
# Tables de mortalité de Wargentin et Deparcieux

- En 1760, Deparcieux publie des tables de mortalité nationales pour la Suède
  - Tables abrégées communiquées par Wargentin
  - Tables complètes déduites par Deparcieux

# Tables de mortalité de Wargentin et Deparcieux

- En 1760, Deparcieux publie des tables de mortalité nationales pour la Suède
  - Tables abrégées communiquées par Wargentin
  - Tables complètes déduites par Deparcieux

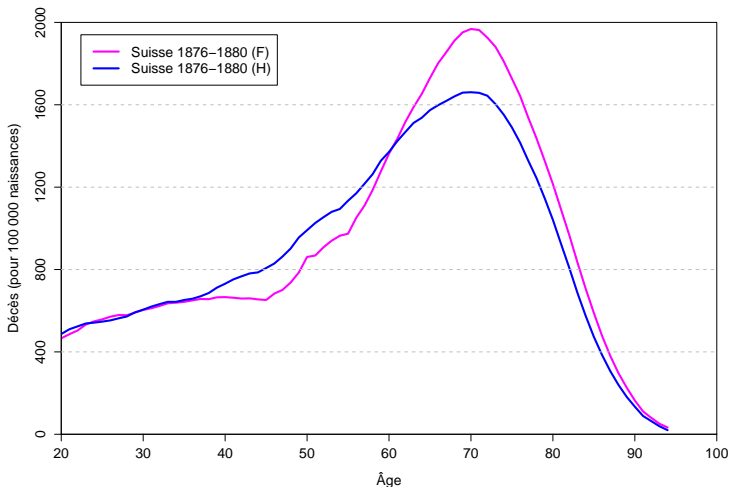
## Répartition des décès selon l'âge et le sexe chez les adultes, Suède, 1754-1756



Source : Deparcieux (1760)

# Premières tables de mortalité complètes en Suisse

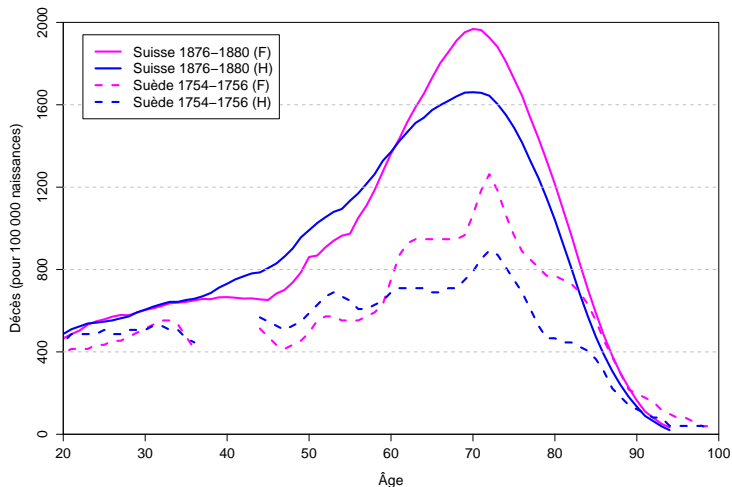
## Répartition des décès selon l'âge et le sexe chez les adultes



Source : Office de la statistique suisse (2010)

# Premières tables de mortalité complètes en Suisse

## Répartition des décès selon l'âge et le sexe chez les adultes



Source : Office de la statistique suisse (2010)

# Registre de la population du Québec ancien (RPQA)



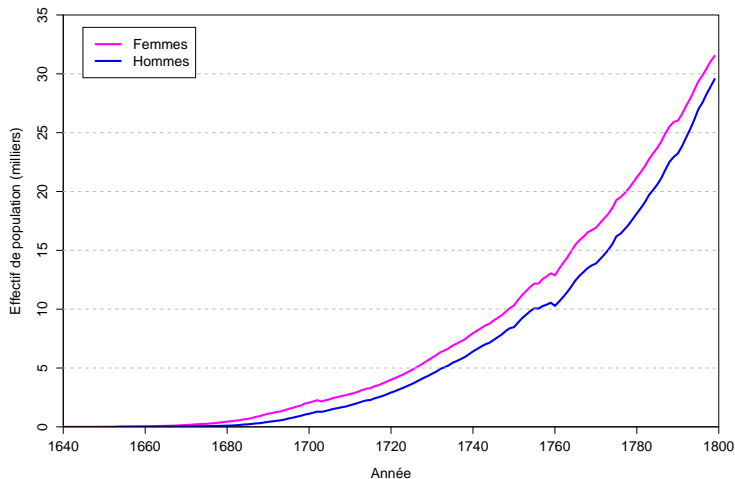
- Repose sur l'exploitation systématique des actes de baptême, mariage et sépulture des XVII<sup>e</sup> et XVIII<sup>e</sup> siècles
  - Fondations très solides

- Repose sur l'exploitation systématique des actes de baptême, mariage et sépulture des XVII<sup>e</sup> et XVIII<sup>e</sup> siècles
  - Fondations très solides
- Concerne tous les individus venus s'installer dans la vallée du Fleuve Saint-Laurent à l'heure de la colonisation française, ainsi que leurs descendants
  - Réduction substantielle des problèmes de sélection et de biais

- Repose sur l'exploitation systématique des actes de baptême, mariage et sépulture des XVII<sup>e</sup> et XVIII<sup>e</sup> siècles
  - Fondations très solides
- Concerne tous les individus venus s'installer dans la vallée du Fleuve Saint-Laurent à l'heure de la colonisation française, ainsi que leurs descendants
  - Réduction substantielle des problèmes de sélection et de biais
- Source historique exceptionnelle!

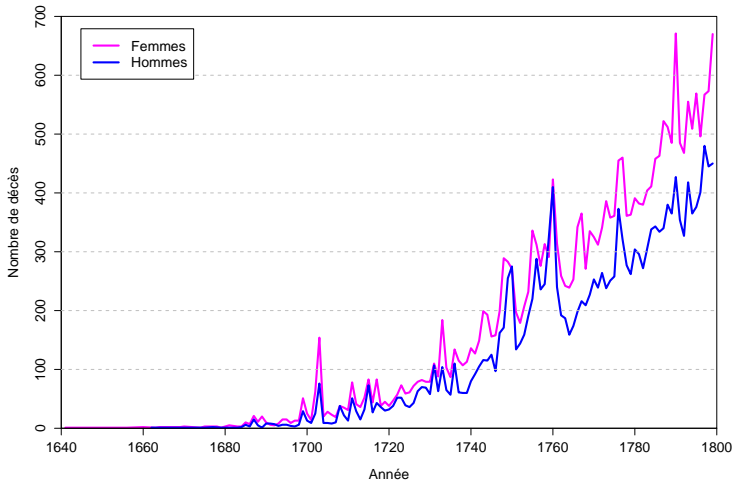
# Exploration graphique des données du RPQA

**Effectifs en milliers de la population mariée selon le sexe,  
1<sup>er</sup> juillet, Québec ancien, 1640 à 1799**



Source : RPQA (2009)

## Nombre annuel de décès de mariés selon le sexe, Québec ancien, 1640 à 1799



Source : RPQA (2009)

- Tables de mortalité complètes du moment
  - Selon le sexe
  - Par période décennale (1740-1749 à 1790-1799)

- Tables de mortalité complètes du moment
  - Selon le sexe
  - Par période décennale (1740-1749 à 1790-1799)
  - Aperçu des changements dans la répartition des décès selon l'âge chez les adultes mariés au Québec ancien

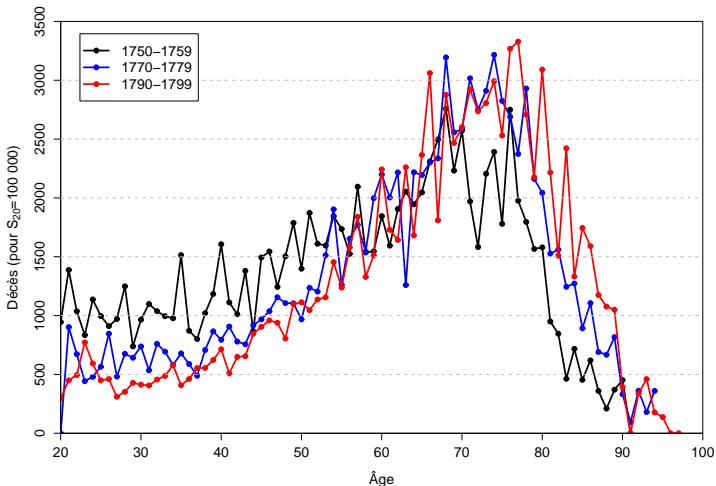
- Tables de mortalité complètes du moment
  - Selon le sexe
  - Par période décennale (1740-1749 à 1790-1799)
  - Aperçu des changements dans la répartition des décès selon l'âge chez les adultes mariés au Québec ancien
- Méthode de lissage par P-splines (Ouellette et Bourbeau, 2009)
  - Estimation précise de l'âge modal au décès
    - Selon le sexe
    - Par période décennale (1740-1749 à 1790-1799)



- Tables de mortalité complètes du moment
  - Selon le sexe
  - Par période décennale (1740-1749 à 1790-1799)
  - Aperçu des changements dans la répartition des décès selon l'âge chez les adultes mariés au Québec ancien
- Méthode de lissage par P-splines (Ouellette et Bourbeau, 2009)
  - Estimation précise de l'âge modal au décès
    - Selon le sexe
    - Par période décennale (1740-1749 à 1790-1799)
  - Évolution de la durée de vie la plus commune chez les adultes mariés au Québec ancien

# Tables de mortalité complètes décennales

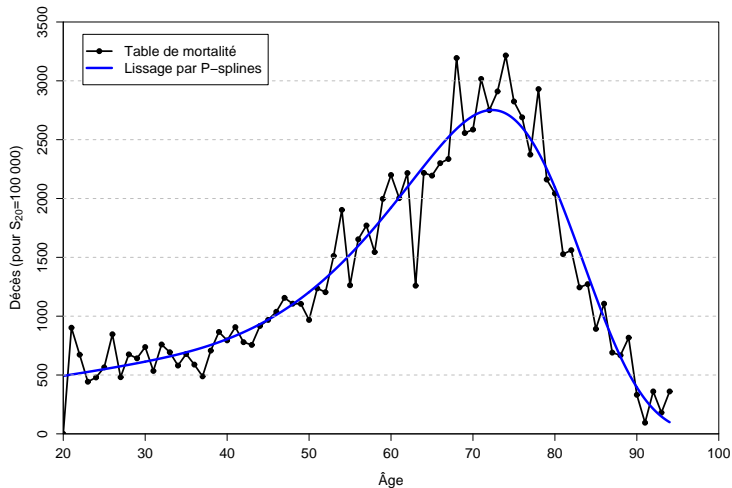
## Répartition des décès de mariés selon l'âge et la période, Québec ancien, hommes



Source : RPQA (2009)

# Décès de table vs. décès lissés par P-splines

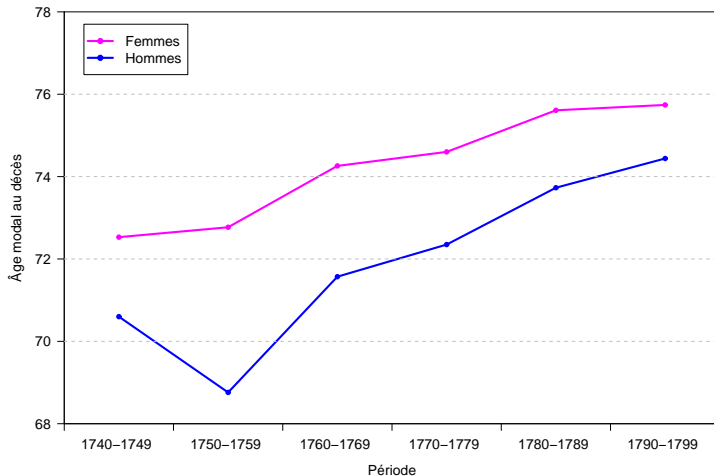
Répartition des décès selon l'âge chez les hommes mariés,  
Québec ancien, 1770-1779



Source : RPQA (2009)

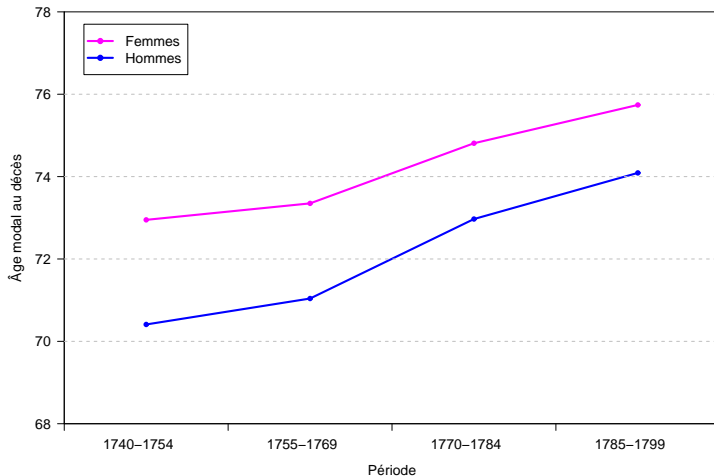
# Durée de vie la plus commune chez les mariés

Trajectoire de l'âge modal au décès chez les mariés selon le sexe, Québec ancien, périodes décennales



Source : RPQA (2009)

## Trajectoire de l'âge modal au décès chez les mariés selon le sexe, Québec ancien, périodes de quinze ans



Source : RPQA (2009)

- La durée de vie la plus commune chez les adultes serait-elle restée la même entre la moitié du XVIII<sup>e</sup> et la fin du XVIII<sup>e</sup> siècle?

- La durée de vie la plus commune chez les adultes serait-elle restée la même entre la moitié du XVIII<sup>e</sup> et la fin du XVIII<sup>e</sup> siècle?
- Pièce additionnelle importante au *casse-tête* de la longévité humaine

- La durée de vie la plus commune chez les adultes serait-elle restée la même entre la moitié du XVIII<sup>e</sup> et la fin du XVIII<sup>e</sup> siècle?
- Pièce additionnelle importante au *casse-tête* de la longévité humaine
- Prochaines étapes
  - Ajout des données du RPQA pour le XIX<sup>e</sup> siècle
  - Comparaison avec d'autres données historiques



- Nous tenons à remercier
  - Angélique Guay-Giroux
  - Chantale Lecours
  
- Cette recherche a été financée par le
  - Conseil de recherches en sciences humaines du Canada

# **Nadine Ouellette**

Candidate au doctorat en démographie

Université de Montréal

[nadine.ouellette@umontreal.ca](mailto:nadine.ouellette@umontreal.ca)