

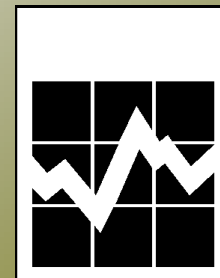


Un aperçu de l'EPLA 2006

Patric Fournier-Savard



Statistics
Canada



Mandat

Cadre conceptuel

Plan de sondage et méthodologie

- Programme postcensitaire

■ Contenu

- Adulte et enfant

■ Produits

- Publications et fichiers

■ La prévalence de l'incapacité au Canada

- Les taux d'incapacité ont augmenté
- Normalisation selon l'âge et comportement de déclaration

■ Questions?





L'information constitue le fondement de l'action vis-à-vis les enjeux propres aux incapacités

- Les gouvernements ont besoin d'information afin d'orienter les politiques en matière d'incapacité
- L'expérience des Canadiens ayant des incapacités telle que mesurée par les enquêtes nationales fournit de l'information essentielle pour:
 - Mesurer les progrès
 - Répondre à l'obligation de rendre des comptes aux Canadiens
 - Le développement de programmes et de politiques
- L'Enquête sur la participation et les limitations d'activités (EPLA) constitue la principale enquête nationale traitant des personnes ayant incapacités.



Statistics
Canada

Statistique
Canada



Qu'est ce que l'incapacité?

- L'EPLA utilise le cadre de l'Organisation mondiale de la Santé (OMS) fourni par la Classification internationale du fonctionnement (CIF). Ce cadre définit l'incapacité en rapport avec la relation qui s'établit entre les structures et les fonctions corporelles, les activités de la vie quotidienne et la participation sociale tout en tenant compte du rôle des facteurs du milieu.
- Aux fins de l'EPLA, les personnes avec une incapacité sont celles qui ont dit avoir de la difficulté à vaquer à leurs occupations quotidiennes ou qui ont indiqué qu'une condition physique ou mentale ou un problème de santé limitait le genre et le nombre d'activités qu'elles pouvaient faire. Les réponses aux questions sur l'incapacité reflètent la perception des répondants de leur situation et sont donc subjectives.





Qu'est ce que cela implique pour l'EPLA?

- S'inspire du CIF comme modèle, mais ne concorde pas à 100%
- L'accent est mis sur les limitations d'activités et les restrictions à la participation, non pas sur les états de santé
- États qui durent depuis au moins six mois ou qui pourraient durer six mois ou plus
- L'utilisation d'une technologie d'aide ou une autre technologie peut éliminer une limitation (appareil auditif, lunettes, médicament)
- L'EPLA identifie 10 types d'incapacité:
 - -Ouïe, Vision, Communication, Mobilité, Agilité, Douleur, Apprentissage, Memoire, Développement, Psychologique, Autres



L'EPLA est une enquête postcensitaire.

- C'est-à-dire une enquête qui obtient son échantillon en fonction des réponses des Canadiens au recensement.

Plan d'échantillonnage en deux étapes.

- Il y a 2 questions comprises dans le long formulaire du recensement qui ont trait aux limitations d'activités. Si le répondant répond par l'affirmative à l'une ou l'autre de ces dernières, il devient un candidat pouvant potentiellement faire partie de l'échantillon de L'EPLA.
- L'EPLA est donc une enquête détaillée qui s'adresse à une population spécifique plutôt qu'à une population générale.





Questions filtres du recensement portant sur les incapacités

1. Est-ce que cette personne a de la difficulté à entendre, à voir, à communiquer, à marcher, à monter un escalier, à se pencher, à apprendre ou à faire d'autres activités semblables??
 - Oui, parfois
 - Oui, souvent
 - Non
2. Est-ce qu'un état physique ou un état mental ou un problème de santé réduit la quantité ou le genre d'activités que cette personne peut faire :
 - (a) à la maison?
 - Oui, parfois
 - Oui, souvent
 - Non
 - (b) au travail ou à l'école?
 - Oui, parfois
 - Oui, souvent
 - Non Ne s'applique pas
 - (c) dans d'autres activités, par exemple, dans les déplacements ou les loisirs?
 - Oui, parfois
 - Oui, souvent
 - Non



Type d'incapacité et sévérité

Aide et support – utilisation, satisfaction des besoins et coût

- Appareils et aides spécialisées
- Aide avec les activités de vie quotidienne
- Médicament
- Modifications au logement
- Éducation

Emploi

- Personnes occupées, en chômage, retraitées, inactives
- Aménagements en milieu de travail
- Potentiel en vue d'un retour à la population active
- Discrimination



Participation sociale et satisfaction face à la vie

- travail non rémunéré
- Loisir
- Utilisation d'Internet
- Contact social
- Stress
- satisfaction face à la vie
- Transport local et sur de grandes distances

Condition principale et cause

Information du ménage provenant du recensement

Contenu spécifique à l'enquête <<Enfant>>

- Éducation spécialisée
- garde d'enfants
- Impact sur la famille





Plan de sondage de l'EPLA 2006

- **Échantillon postcensitaire stratifié prélevé au hasard**
 - Questions filtres sur l'incapacité au recensement
- **Population cible**
 - Enfants (14 ans et moins) et adultes (15 ans et plus) habitant en ménages privés, dans les 10 provinces et les territoires, présentant des limitations d'activités au moment du recensement
 - Échantillon de 39 000 adultes et 9 000 enfants de l'échantillon <<OUI>> du Recensement 2006
- **Taux de réponse de 75,0 %**
- **Poids choisis en utilisant le recensement le plus récent**
 - Poststratification pour la non-réponse



Statistics
Canada

Statistique
Canada



Principaux produits

- **Décembre 2007**
 - Profil de l'incapacité au Canada
 - Rapport technique et méthodologique
 - Série de tableaux
- **Mai 2008**
 - Profil des appareils et des aides spécialisées pour les personnes ayant des incapacités
 - Profil d'éducation des enfants avec incapacités au Canada
- **Juillet 2008**
 - Emploi
- **Septembre 2008**
 - Revenu
 - Impact sur la famille de l'enfant avec incapacité
- **Octobre 2008**
 - Taux d'incapacité infra provinciaux
 - Fichier pour CDR et FMGD (incluant une population sans incapacité)



Statistics
Canada

Statistique
Canada



Prévalence de l'incapacité au Canada en 2006

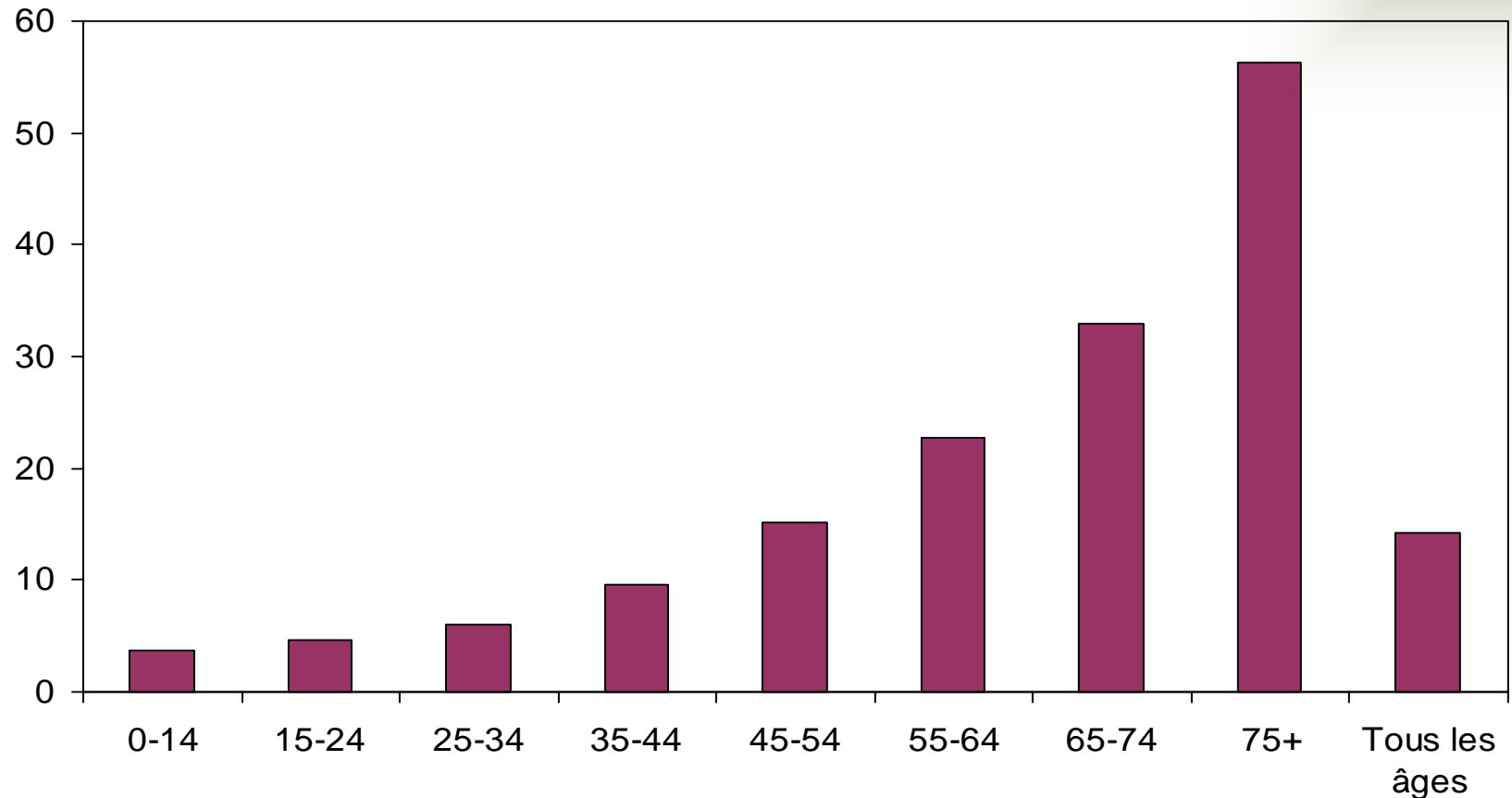


Statistics
Canada

Statistique
Canada



La fréquence des limitations d'activités augmente avec l'âge, EPLA 2006



Statistics
Canada

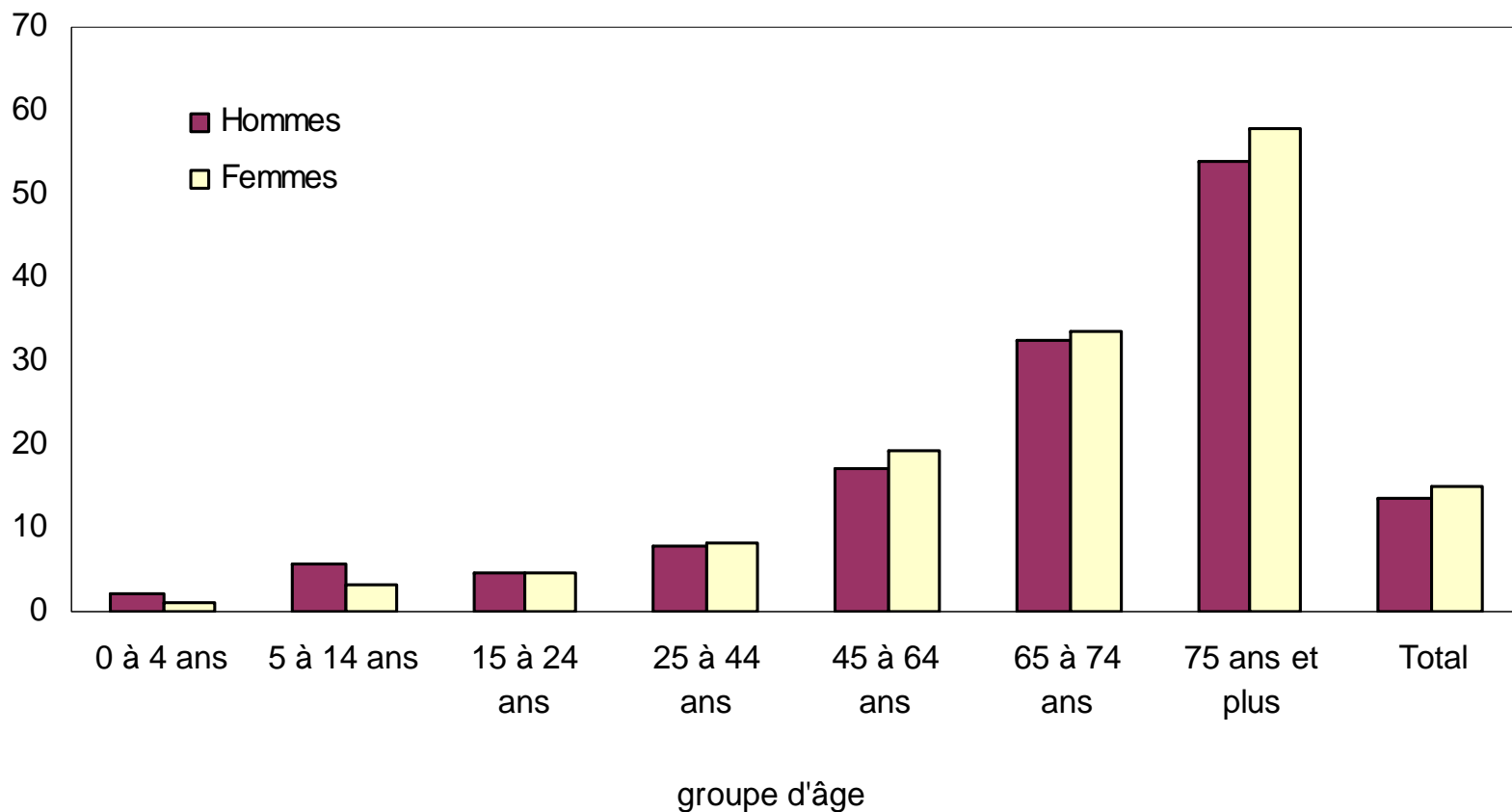
Statistique
Canada

Source: Statistique Canada, Enquête sur la Participation et les Limitations d'Activités, 2006



Les femmes adultes ont de plus hauts taux d'incapacité que les hommes, EPLA 2006

pourcentage



Statistics
Canada

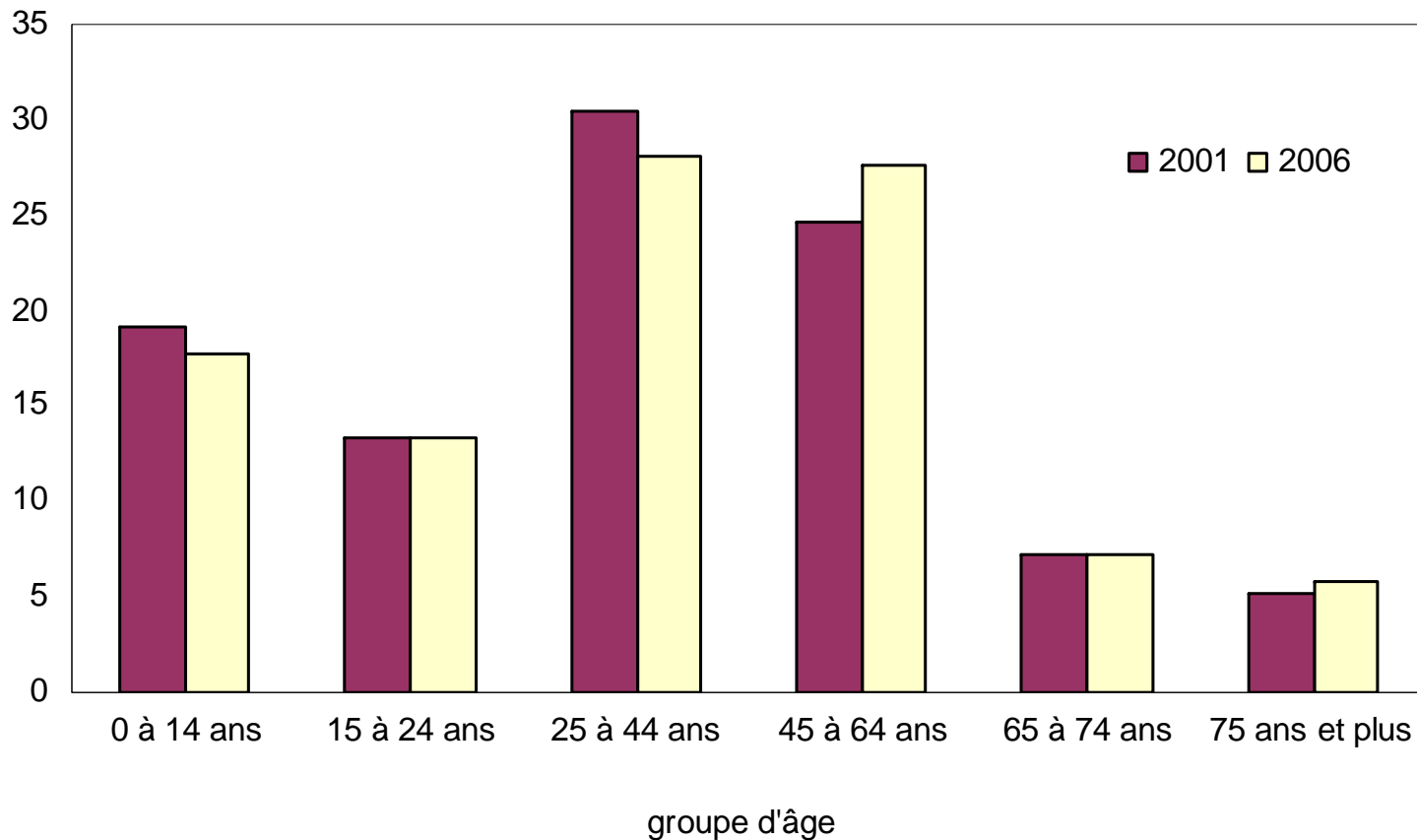
Statistique
Canada

Source: Statistique Canada, Enquête sur la Participation et les Limitations d'Activités, 2006



La population canadienne continue à vieillir

pourcentage



Statistics
Canada

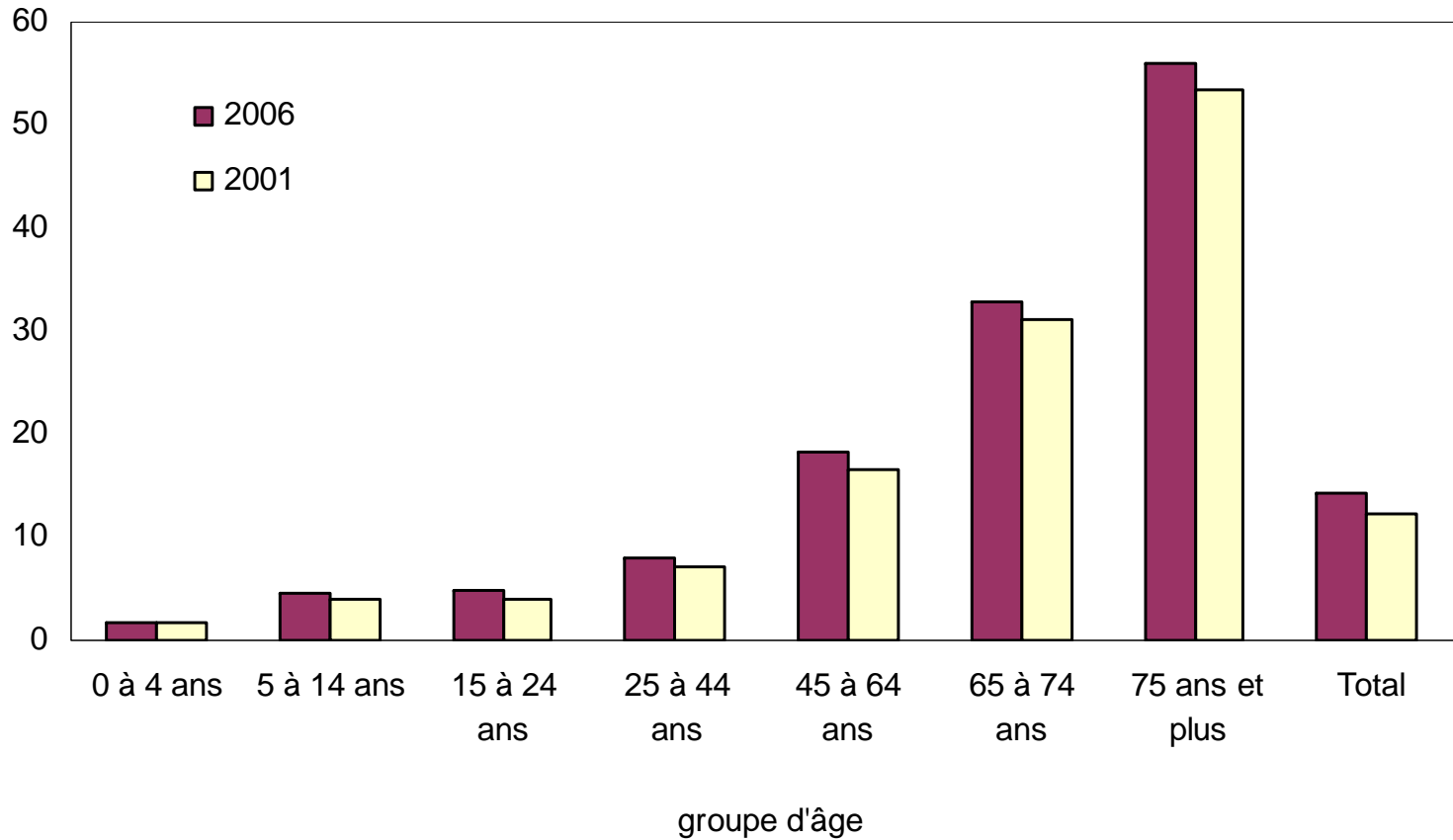
Statistique
Canada

Source: Statistique Canada, Recensement de la Population, 2001 et 2006



La croissance des taux d'incapacité entre 2001 et 2006

pourcentage



Statistics
Canada

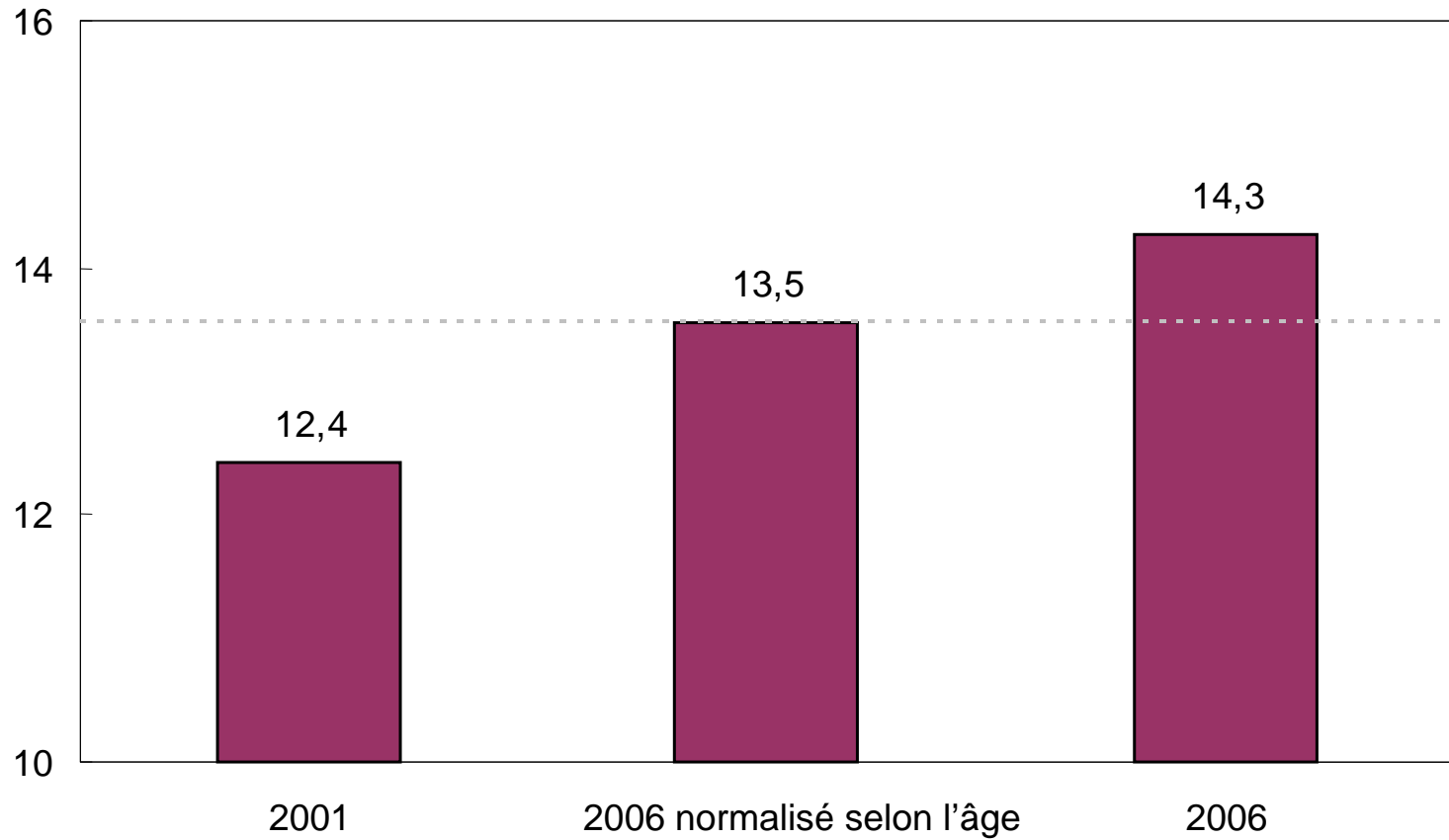
Statistique
Canada

Source: Statistique Canada, Enquête sur la Participation et les Limitations d'Activités, 2001 et 2006



Taux d'incapacité normalisés selon l'âge

Pourcentage



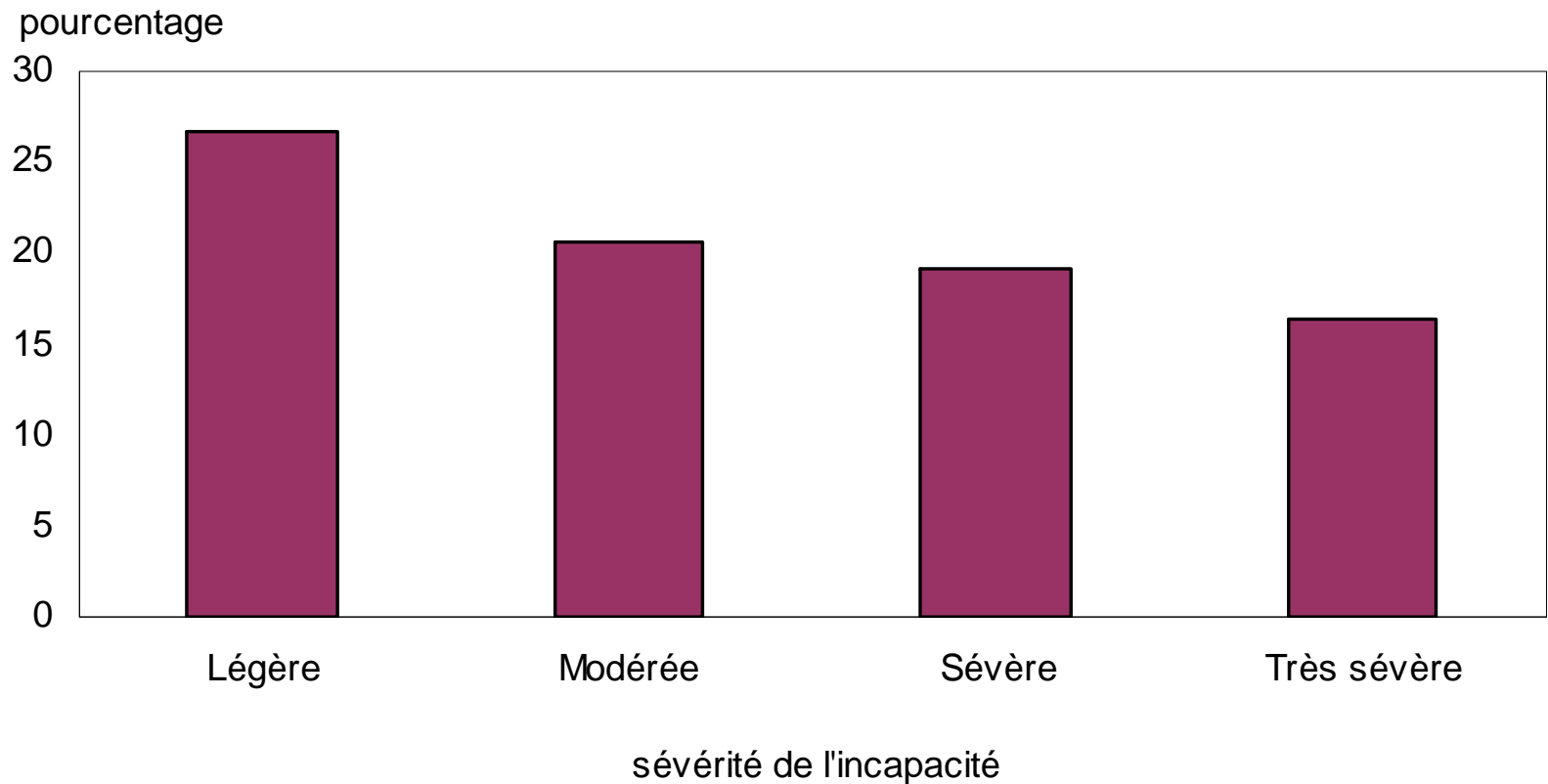
Statistics
Canada

Statistique
Canada

Source: Statistique Canada, Enquête sur la Participation et les Limitations d'Activités, 2001 et 2006



Plus forte croissance chez les personnes ayant une incapacité légère



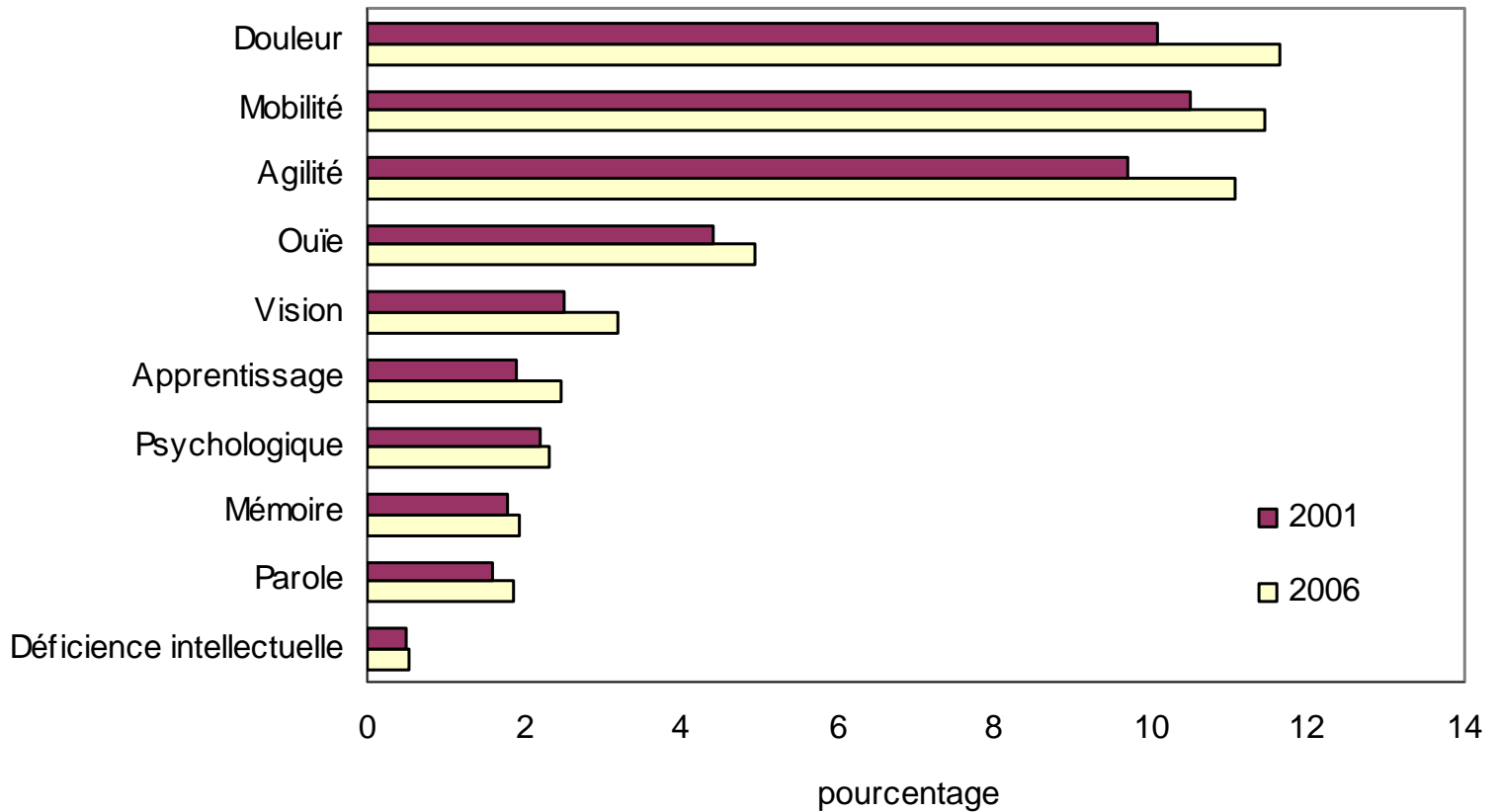
Statistics
Canada

Statistique
Canada

Source: Statistique Canada, Enquête sur la Participation et les Limitations d'Activités, 2001 et 2006



Croissance variable des types d'incapacité chez les adultes



Statistics
Canada

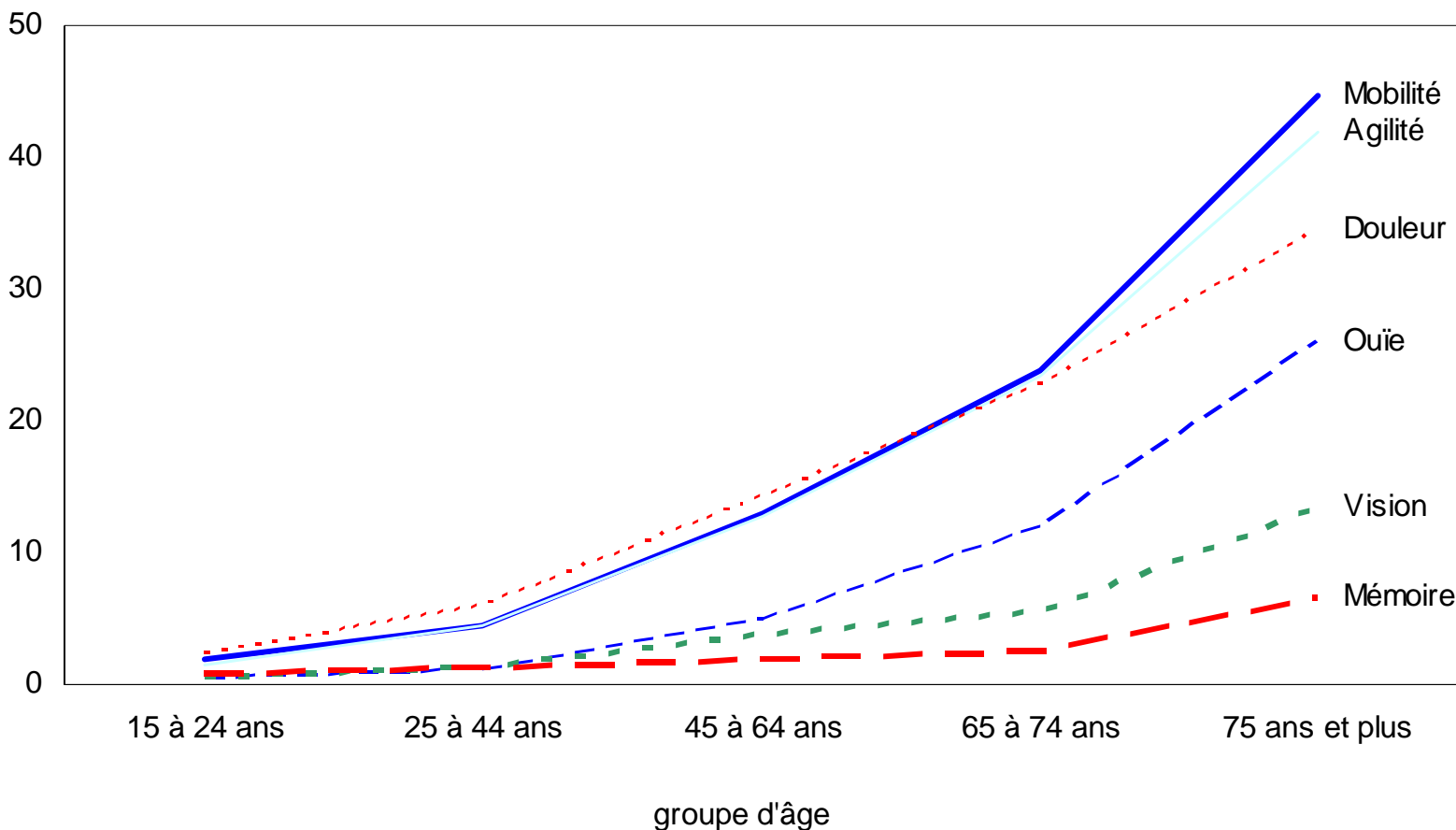
Statistique
Canada

Source: Statistique Canada, Enquête sur la Participation et les Limitations d'Activités, 2001 et 2006



Le visage de l'incapacité change avec l'âge pour les adultes

pourcentage



Statistics
Canada

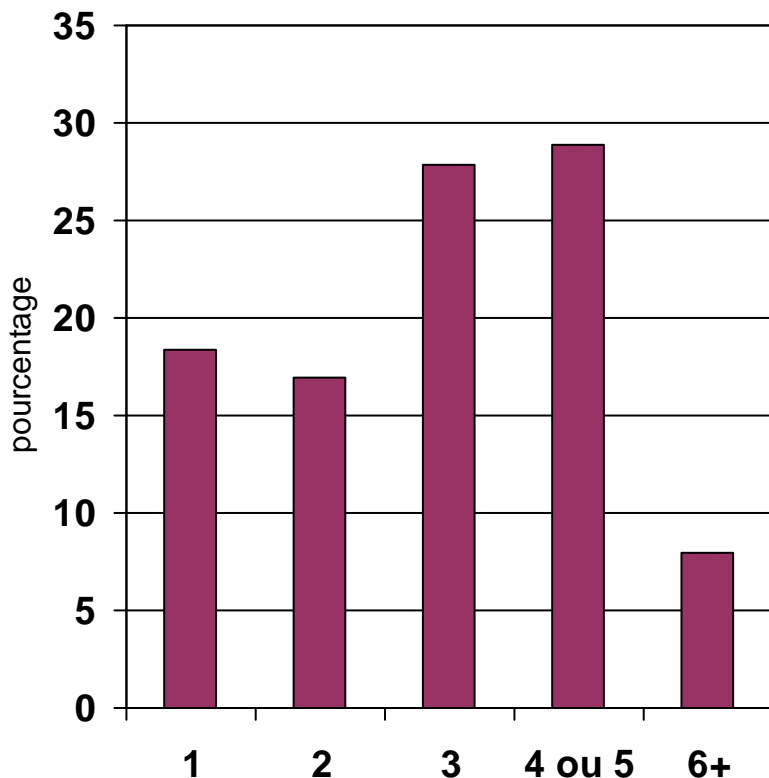
Statistique
Canada

Source: Statistique Canada, Enquête sur la Participation et les Limitations d'Activités, 2001 et 2006

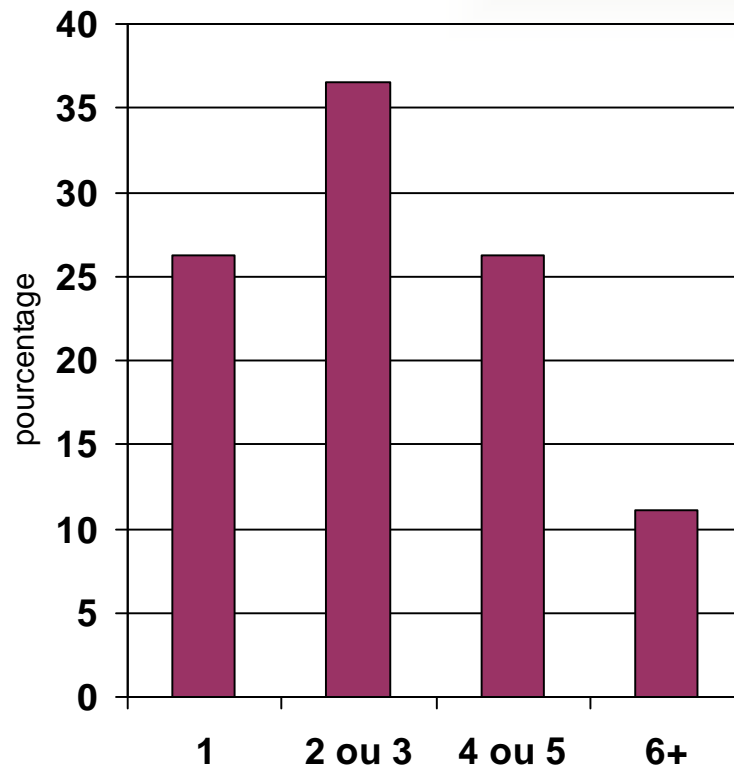


La plupart des personnes avec une incapacité en ont plusieurs

Adultes



Enfants 5-14



Statistics
Canada

Statistique
Canada

Source: Statistique Canada, Enquête sur la Participation et les Limitations d'Activités, 2006



Questions?



Statistics
Canada

Statistique
Canada



Pour plus d'information:

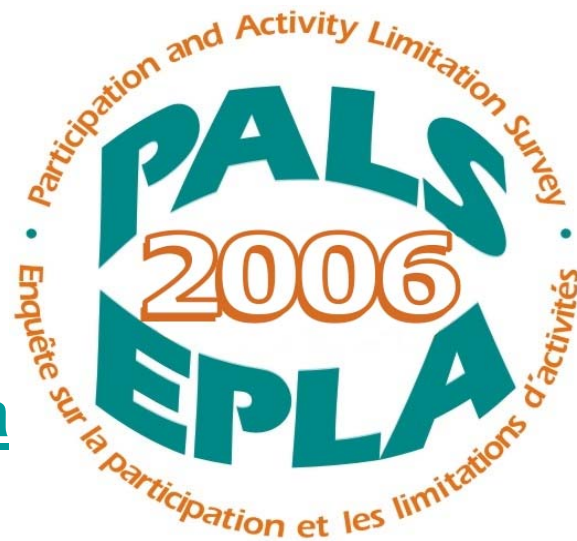
Patric Fournier-Savard

Analyste, EPLA

Statistique Canada

(613) 951-9228

patric.fournier-savard@statcan.ca



Merci!



Statistics
Canada

Statistique
Canada