



Maintenant et demain
L'excellence dans tout ce que nous entreprenons



Influence des antécédents familiaux et professionnels sur l'âge de la retraite

Benoît-Paul Hébert et Jorge Uriarte-Landa
Direction de la recherche en politiques, RHDCC

« Le vieillissement démographique : de nombreux enjeux à déchiffrer »
Colloque 648 du 80^e Congrès de l'Acfas
7-8 mai 2012

Ce document n'engage que ses auteurs et ne reflète pas nécessairement les vues de RHDCC ou du gouvernement du Canada.

- Vieillesse démographique et répercussions anticipées
- L'encouragement à retarder la retraite souvent considéré parmi les options de politique
- Importance de bien comprendre les facteurs qui, au plan individuel, précipitent ou retardent la transition à la retraite
- Programme de recherche de RHDCC sur les transitions travail-retraite

- Examiner les liens entre les antécédents familiaux et professionnels et le moment du passage à la retraite chez les travailleurs âgés au Canada
 - différences selon les sexes ?
 - différences entre événements passés et courants ?
- Quelques défis :
 - pas toujours facile d'identifier quand les individus prennent leur retraite
 - le passage à la retraite est un processus complexe
 - les données disponibles sont souvent lacunaires

Facteurs influençant le passage à la retraite

- Au niveau « macro »
 - paramètres du système public de revenu de retraite
 - conditions du marché du travail et du marché financier
 - normes sociales
- Au niveau « micro »
 - état de santé et handicaps
 - revenu, patrimoine, endettement
 - facteurs professionnels
 - facteurs familiaux
 - autres attributs personnels (p. ex., scolarité, statut d'immigrant)

Facteurs liés au travail

- Travail salarié ou autonome
- Profession et industrie
- Conditions de travail, satisfaction au travail
- Protection syndicale, convention collective
- Participation à un régime de retraite privé
- Changements d'emploi, interruptions de carrière

Facteurs liés à la famille

- Présence d'un conjoint
 - caractéristiques du conjoint, satisfaction conjugale
- Présence d'enfants et autres personnes à charge
- Divorce(s), séparation(s), décès du conjoint
- Responsabilités d'aidant naturel

- Cycle 21 de l'Enquête sociale générale (2007) sur la famille, le soutien social et la retraite
- 23 000 répondants âgés de 45 ans et plus
- Information rétrospective sur la nature et la chronologie de plusieurs événements :
 - passage(s) à la retraite
 - histoire professionnelle (interruptions de travail)
 - histoire conjugale (mariages et unions libres)
 - naissances et adoptions
 - épisodes d'aide naturelle

Source des données (2)

- En revanche, pas d'information rétrospective sur certaines dimensions importantes, p. ex.
 - caractéristiques des emplois (répondant et conjoint, le cas échéant)
 - situation financière
 - santé
- Deux échantillons de répondants
 - questionnaires différents
 - complique la préparation des données

- La « retraite » examinée ici est le premier passage à la retraite survenu entre 50 et 65 ans
 - « retraite » avant 50 ans ?
 - le processus semble différent après 65 ans
- Groupe à risque composé d'individus qui :
 - ont commencé à travailler à PT entre 15 et 49 ans
 - travaillaient à l'âge de 50 ans
 - n'avaient pas pris leur retraite avant 50 ans, et
 - avaient moins de 80 ans au moment de l'enquête
 - ce groupe est présumé représentatif des individus participant de manière soutenue au marché du travail

- Hommes et femmes examinés séparément (environ 4 200 individus dans chaque cas)
- Analyse de transitions avec modèle exponentiel par morceau

$$h_i(t) = h_0(t) \exp(\mathbf{x}_{it} \boldsymbol{\beta}) \text{ et } h_0(t) = \exp\left(\sum_{t=50}^{65} \gamma_t d_t\right)$$

- Hypothèse de risques proportionnels généralement satisfaite

Variables incluses dans les modèles

Antécédents professionnels

Age au 1^{er} épisode de travail à PT*
Est en arrêt de travail
A déjà connu un arrêt de travail pour...
 raisons de santé
 raisons économiques
 raisons familiales
 autres raisons
Durée cumulée des arrêts de travail

Antécédents familiaux

État matrimonial
A un enfant âgé de...
 moins de 18 ans
 18 à 23 ans
 de 24 ans ou plus
Vit... [de $t-6$ à $t+12$]
 un divorce
 une rupture (union libre)
 un décès du conjoint
Nombre de divorces antérieurs
Nombre de ruptures antérieures
Est aidant naturel
Expérience cumulée comme aidant

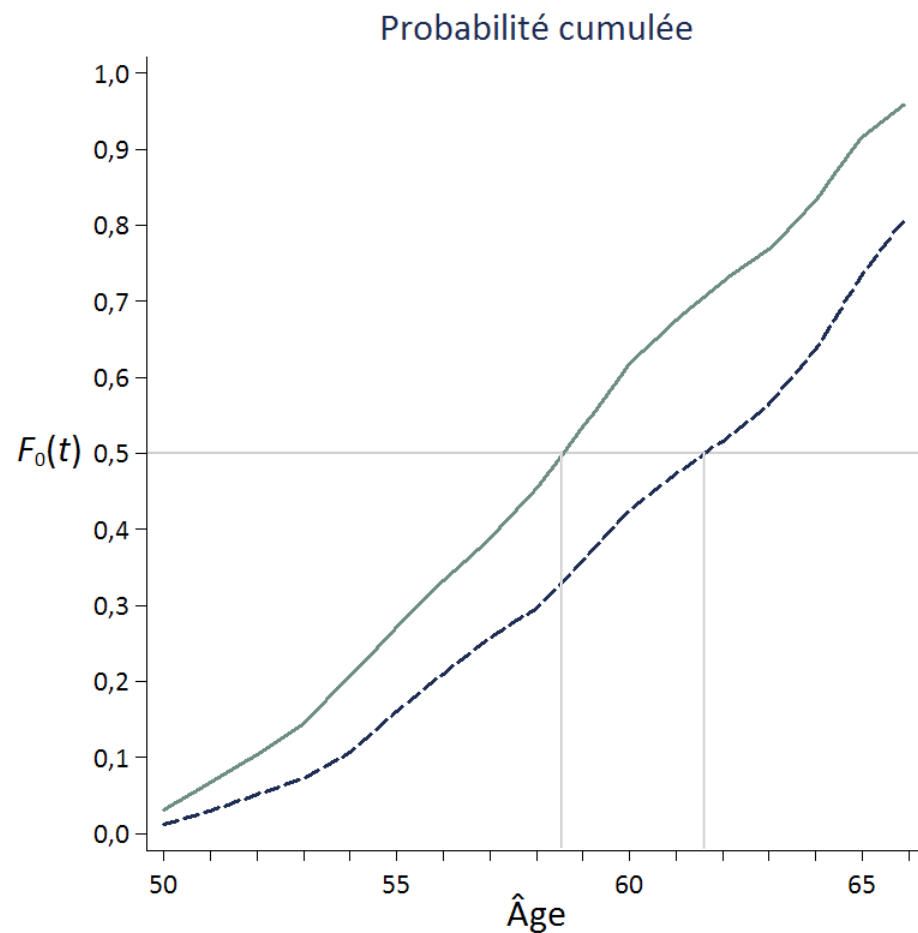
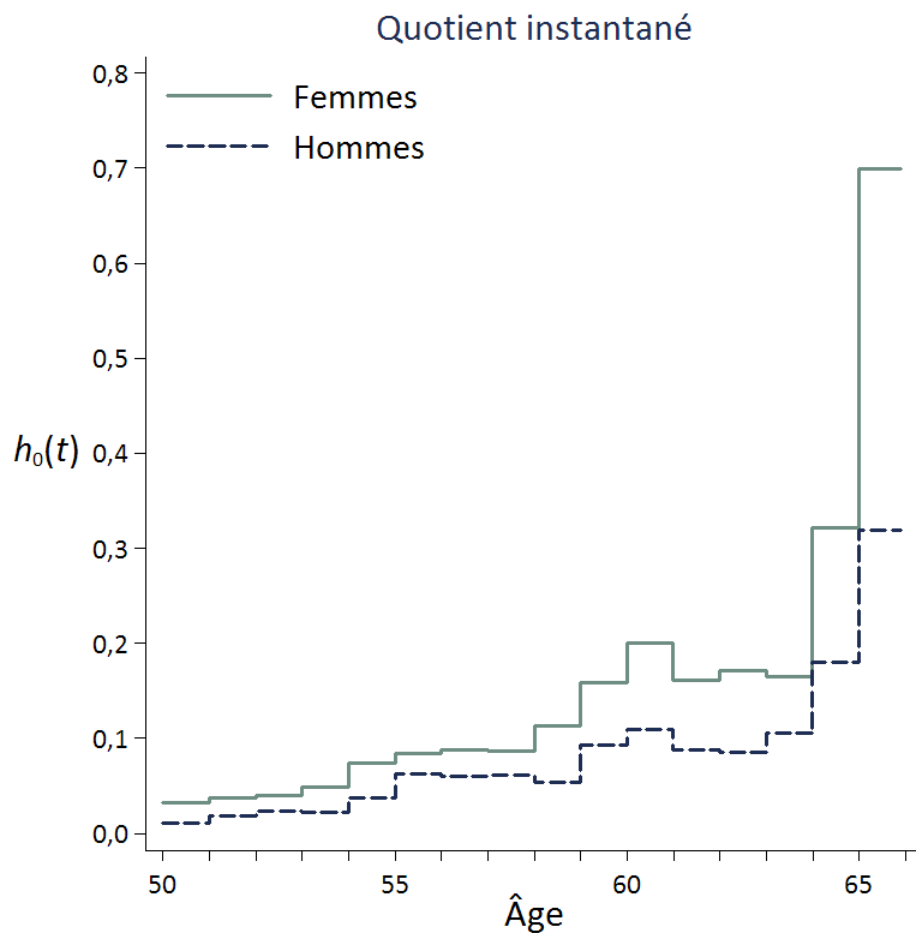
Autres

Année de naissance*
Niveau d'éducation*
Statut d'immigrant*
Région*
Milieu urbain/rural*
Récession 1981-1982
Récession 1990-1991
Dépréciation boursière 2001

* Variable intemporelle

Résultats – tendance selon l'âge

Estimations au profil de référence



Résultats – antécédents professionnels

		Hommes	Femmes
		Rapports de risques	
Âge au 1^{er} épisode de travail à plein temps		0,97*	0,99*
Est en arrêt de travail (réf. Non)	Oui	0,85	0,61*
A déjà connu un arrêt de travail en raison de...			
santé (réf. Non)	Oui	1,45*	1,33*
économiques (réf. Non)	Oui	0,72*	0,67
familiales (réf. Non)	Oui	0,79	1,17
autres (réf. Non)	Oui	1,19	0,98
Durée cumulée des interruptions (années)		0,96	0,99

* Statistiquement significatif au seuil 0,05 (variances estimées par rééchantillonnage)

Résultats – antécédents familiaux

		Hommes	Femmes
		Rapports de risques	
État matrimonial (réf. Marié(e))	CSDV	1,18	0,80*
	U. libre	0,84	0,73
A un enfant âgé de moins de 18 ans (réf. Non)	Oui	0,75*	0,55*
A un enfant âgé de 18 à 23 ans (réf. Non)	Oui	0,83*	0,65*
A un enfant âgé de 24 ans ou plus (réf. Non)	Oui	1,06	0,77*
Vit un divorce (réf. Non)	Oui	1,58	0,84
Vit une rupture d'union libre (réf. Non)	Oui	0,54	0,82
Subit le décès d'un conjoint (réf. Non)	Oui	1,66	1,68*

* Statistiquement significatif au seuil 0,05 (variances estimées par rééchantillonnage)

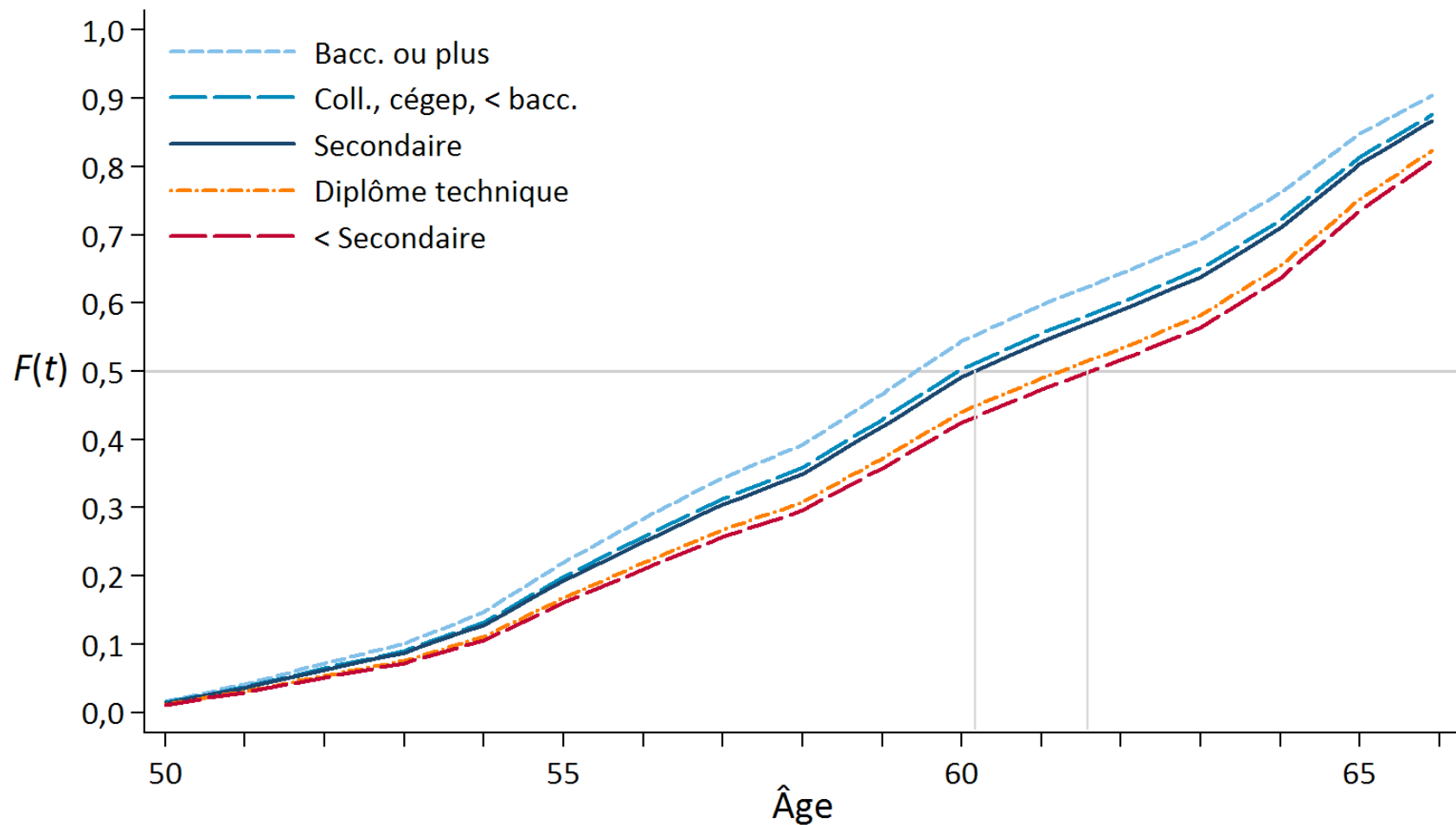
Résultats – antécédents familiaux (2)

		Hommes	Femmes
Rapports de risques			
Nombre de divorces antérieurs (réf. Aucun)	1	0,87	1,05
	2+	0,79	0,83
Nombre de ruptures antérieures (réf. Aucune)	1	0,86	1,10
	2+	0,60	0,61
Est aidant(e) naturel(le) (réf. Non)	Oui	1,25*	1,26*
Années cumulées comme aidant(e) naturel(le)		0,99	0,99*

* Statistiquement significatif au seuil 0,05 (variances estimées par rééchantillonnage)

Résultats – autres caractéristiques

Probabilité cumulée selon le niveau de scolarité, hommes

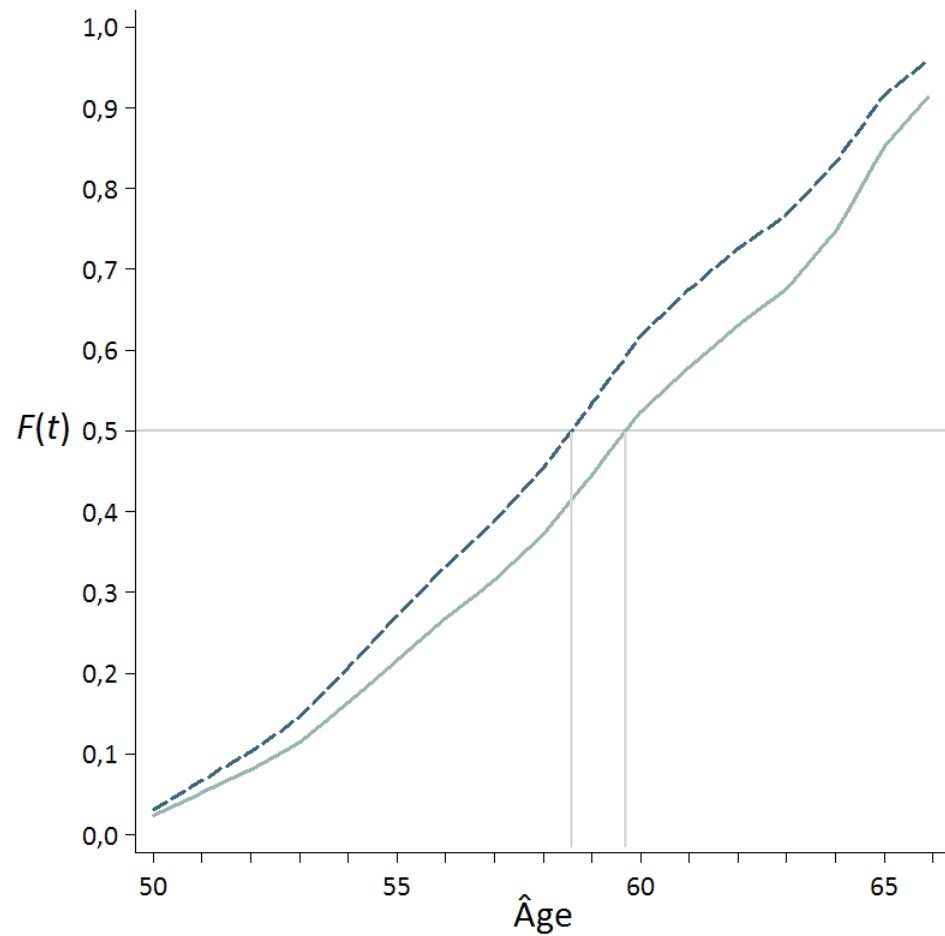
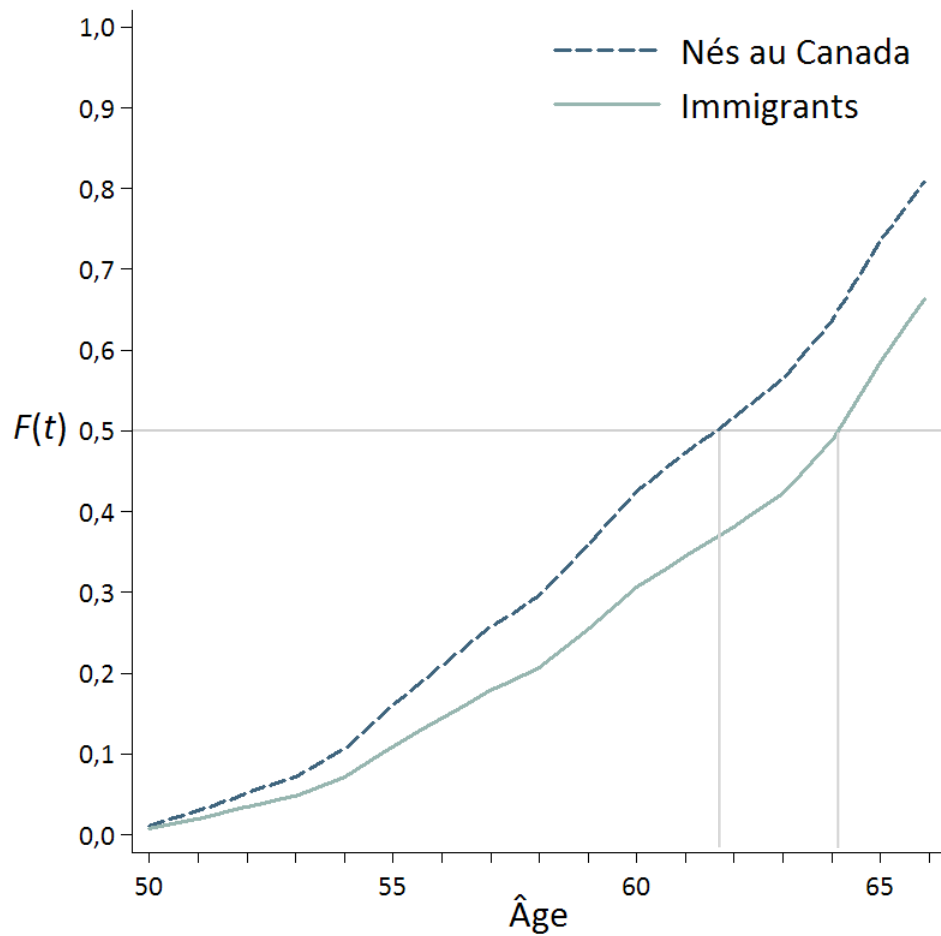


Résultats – autres caractéristiques (2)

Probabilité cumulée selon le sexe et le statut d'immigrant

Hommes

Femmes

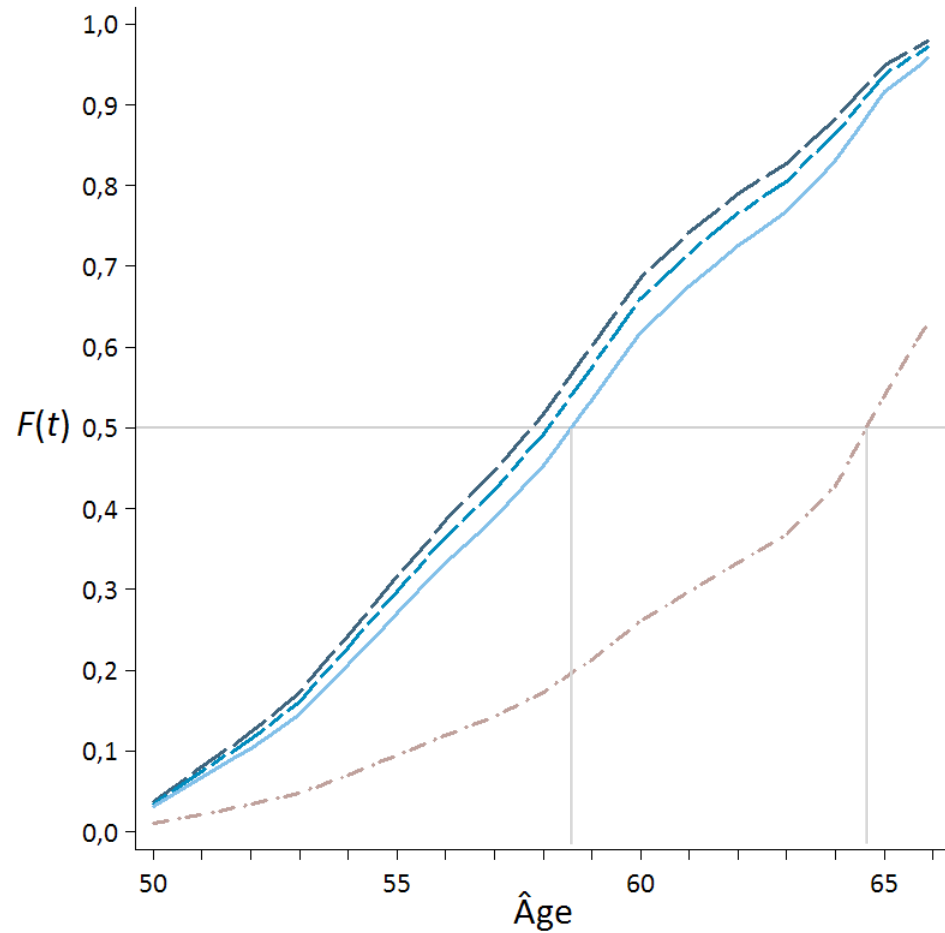
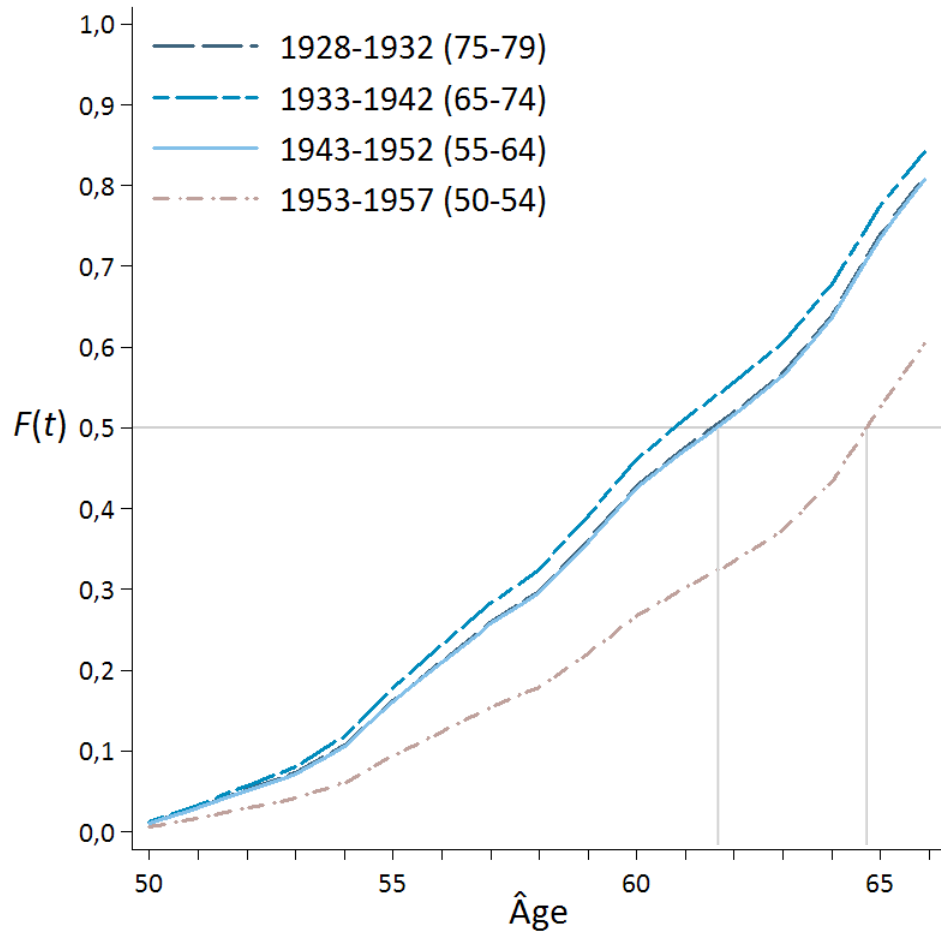


Résultats – autres caractéristiques (3)

Probabilité cumulée selon l'année de naissance

Hommes

Femmes



Conclusions

- Les arrêts de travail influencent le moment du passage à la retraite
 - connaître un arrêt de travail retarde la retraite chez les femmes
 - avoir eu des arrêts de travail pour raisons de santé accélère le passage à la retraite chez les deux sexes
 - avoir eu des arrêts de travail pour raisons économiques retarde la retraite chez les hommes
- L'état matrimonial est un facteur significatif chez les femmes – celles sans conjoint ont un plus faible risque de prendre leur retraite

Conclusions (2)

- Peu de différences liées aux changements d'état matrimonial, outre le décès du conjoint qui accélère la retraite chez les femmes
- On est moins à risque de prendre sa retraite si l'on a des enfants, en particulier chez les femmes
- Être aidant naturel accélère le passage à la retraite chez les deux sexes – l'effet semble plus prononcé au début de l'épisode d'aide
- L'âge à la retraite varie aussi selon la scolarité, le statut d'immigrant et la génération

- Limites
 - tailles échantillonales et efficacité statistique
 - omission de facteurs présumés importants et hétérogénéité inobservée
- Le premier passage à la retraite n'est pas tout
 - plusieurs demeurent actifs après ce passage
 - la retraite comme événement récurrent ?